



2002 - Labergement-Les-Seurre (Côte d'Or) : *saint Pierre et saint Paul*, XVIII^e siècle



2002 - Les Authieux-sur-Calonne (Calvados) : devant d'autel en cuir, XVIII^e siècle



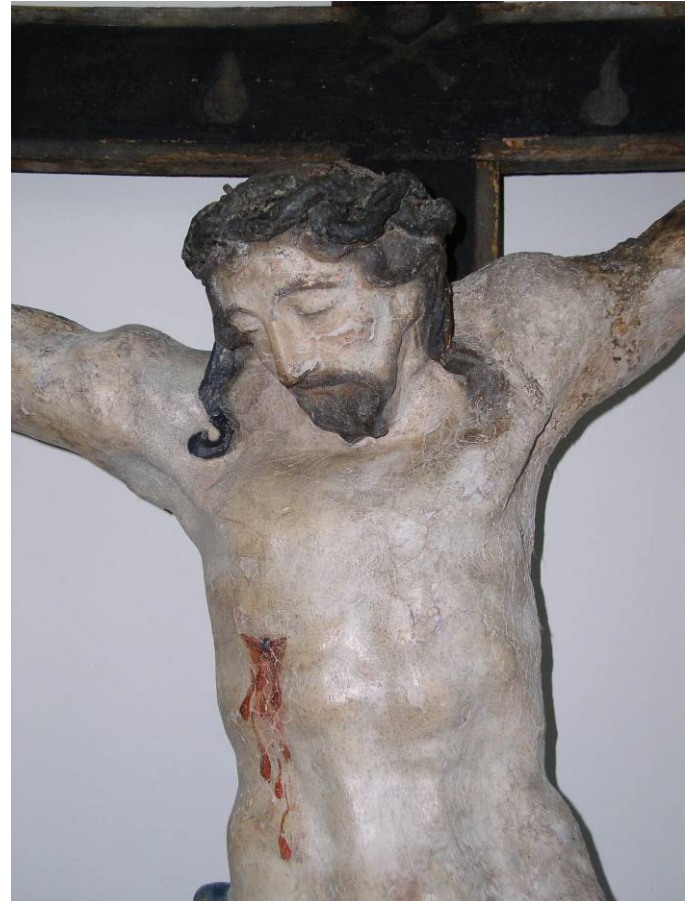
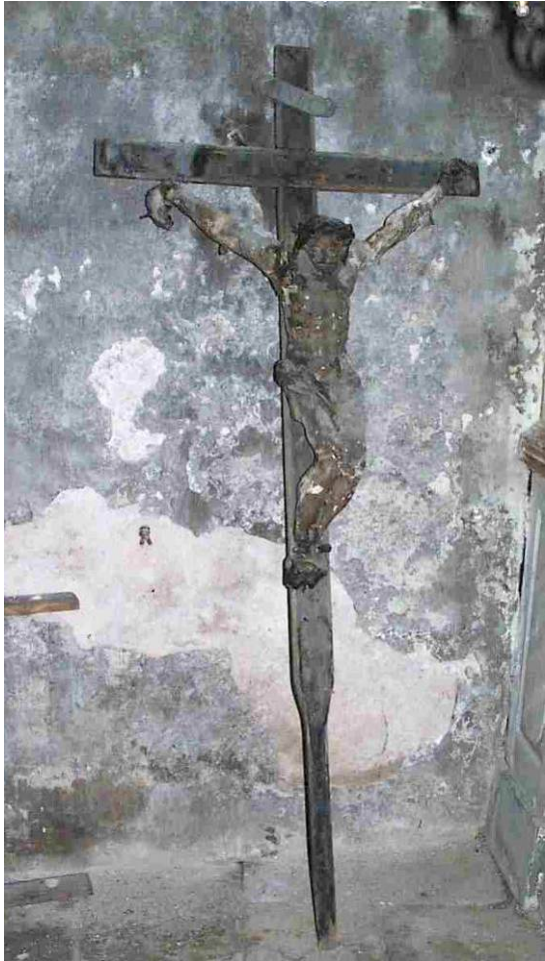
2002 - Saint-Julien-Le-Montagnier (Var) : soufflet de forge, début du XX^e siècle



2002 - Saint-Valéry-en-Caux (Seine-Maritime) : *élément de retable*, XVI^e siècle



2003 - Chabignac (Corrèze) : *tambour de garde-champêtre*, XX^e siècle



2003 - Espalion (Aveyron) : *Christ en croix*, XVII^e siècle



2003 - La Flèche (Sarthe) : *saint Germain*, XVI^e siècle



2003 - Senonches (Eure-et-Loir) : *sainte Marthe*, XVII^e siècle



2004 - Beauvoir-en-Royans (Isère) : Vierge à l'Enfant, XVIII^e siècle



2004 - Chambors (Oise) : *Christ en croix*, XVI^e siècle



2004 - Frénois (Côte-d'Or) : bâton de procession avec statuette de saint Jacques, XVII^e siècle



2004 - Loches (Indre-et-Loire) : *Vierge à l'Enfant*, XIV^e siècle



2004 - Nolay (Côte-d'Or) : couple de jaquemarts, XX^e siècle



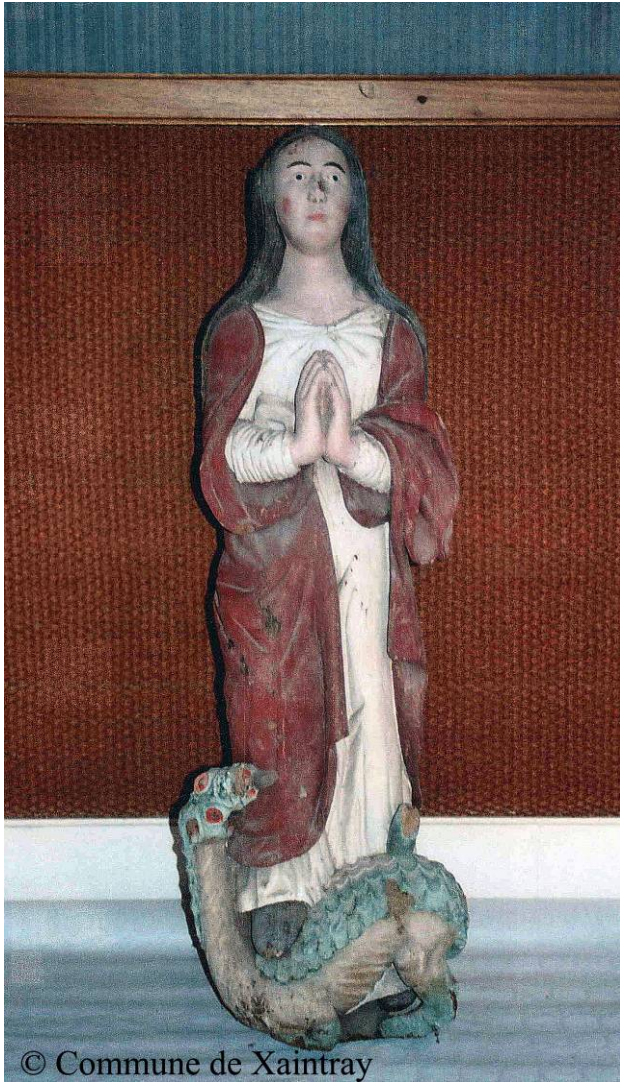
2005 - La Clayette (Saône-et-Loire) : *maître-autel*, XVIII^e siècle



2005 - Pinsot (Isère) : *roue hydraulique*, fin XIX^e siècle



2005 - Ponsonnas (Isère) : *tabernacle*, XVIII^e siècle



2005 - Xaintray (Deux-Sèvres) : *sainte Marthe*, XVI^e siècle



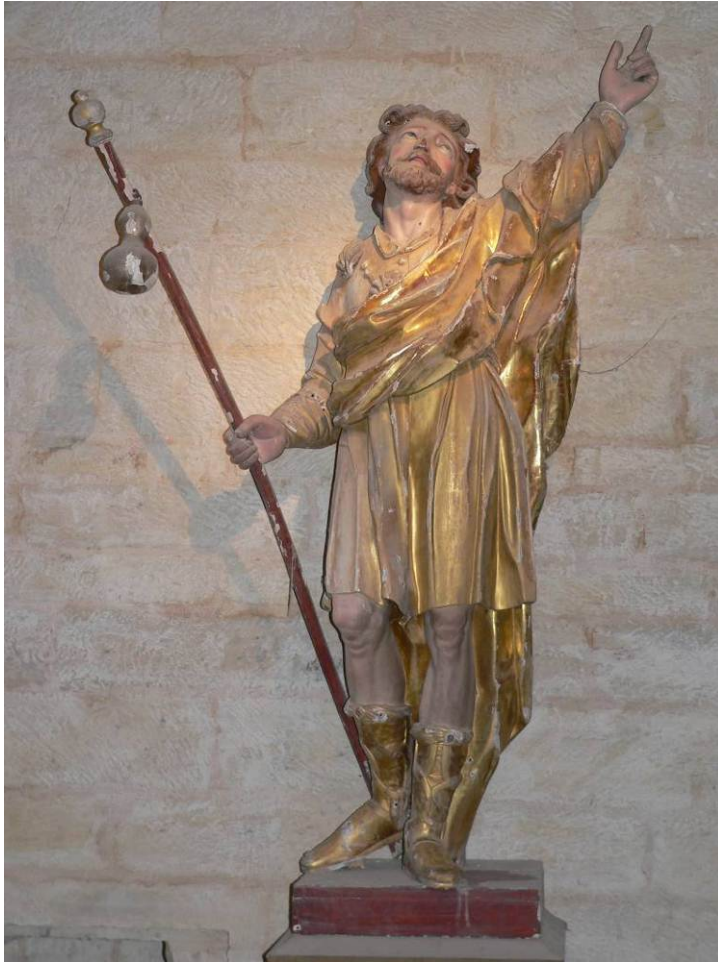
2006 - Bonifacio (Corse du sud) : *Enfant Jésus*, XVIII^e siècle



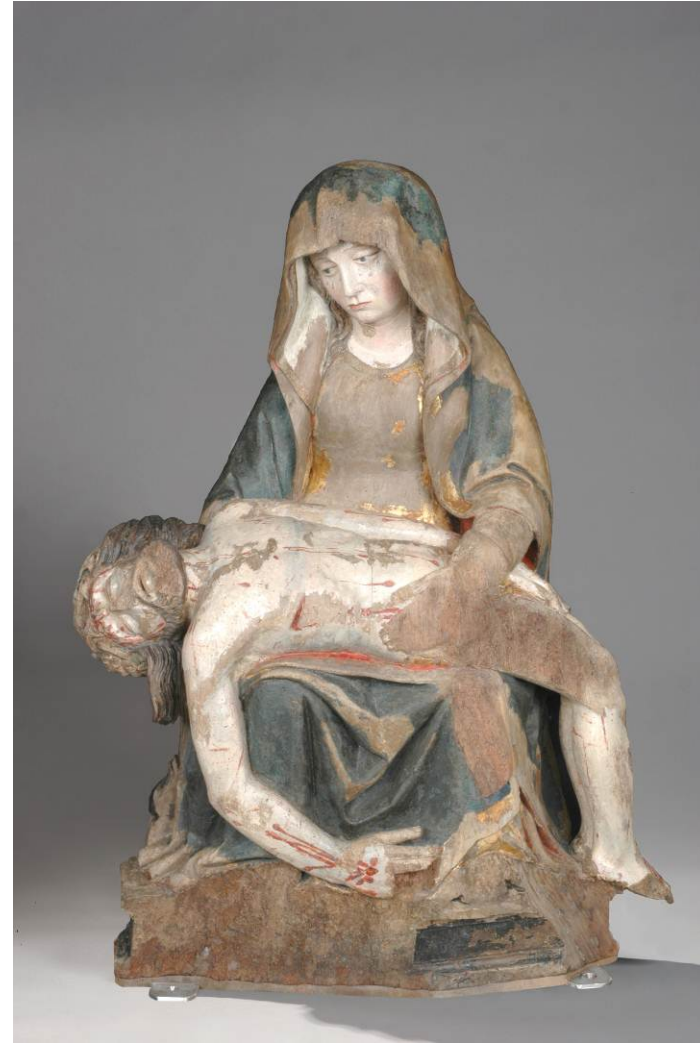
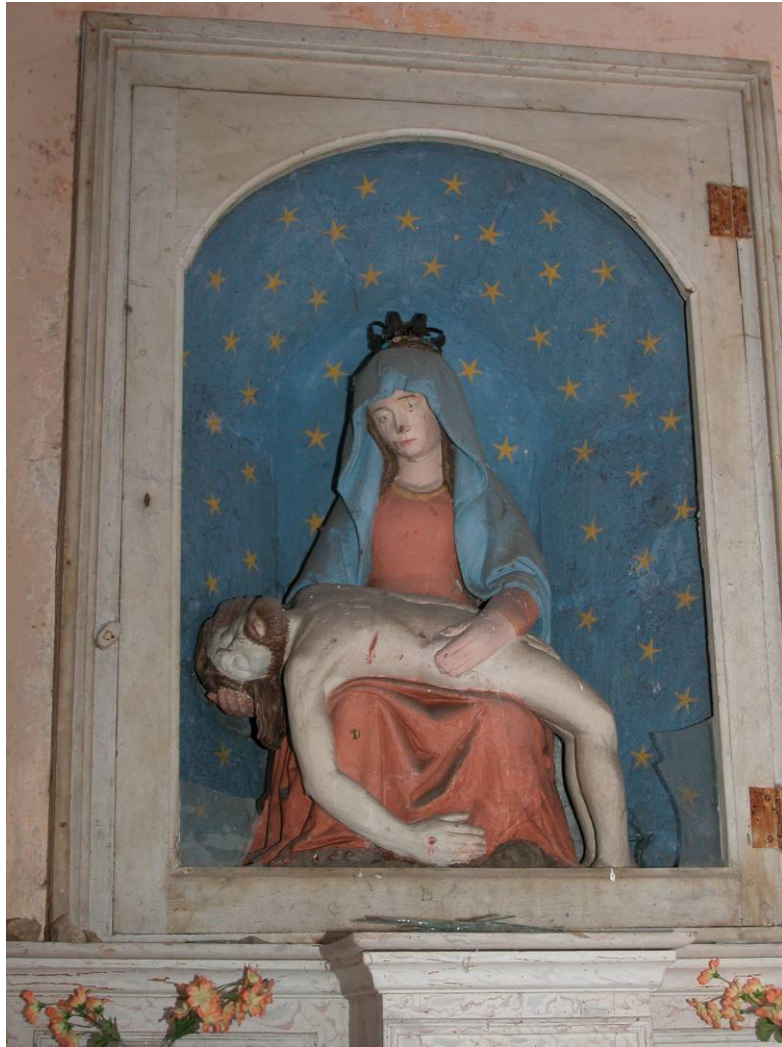
2006 - La Rivière (Isère) : pompe à incendie à bras, fin XIX^e siècle



2006 - Rossillon (Ain) : *sainte Catherine d'Alexandrie*, XV^e-XVI^e siècles



2006 - Salviac (Lot) : saint Jacques le Majeur, XVII^e siècle



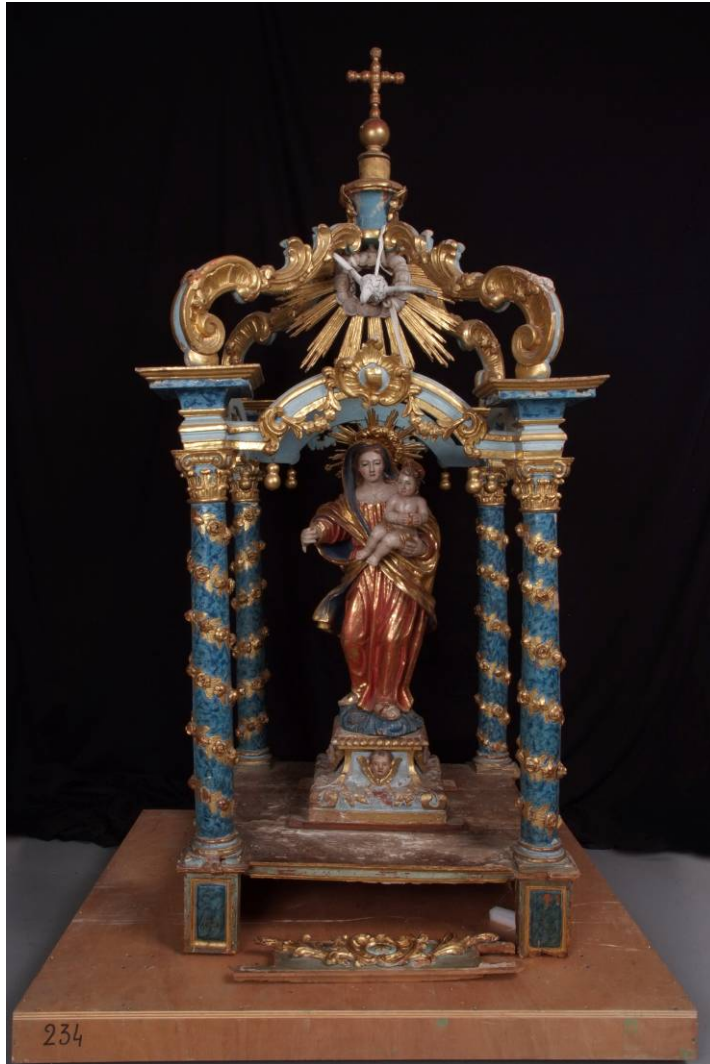
2006 - Yenne (Savoie) : *Pietà*, fin XV^e- début XVI^e siècle



2007 - Bellegarde-Poussieu (Isère) : *buste-reliquaire*, XVIII^e siècle



2007 - Marcillac-Vallon (Aveyron) : *saint Jean-Baptiste*, XVIII^e siècle



2007 - Néfiach (Pyrénées-Orientales) : *cadireta de procession avec Vierge à L'Enfant*, XVIII^e siècle



2007 - Oppède (Vaucluse) : *Christ en croix*, XVII^e siècle



2008 - Auzers (Cantal) : *buste de Christ en croix*, XVII^e siècle



2008 - Beaufin (Isère) : *Vierge à l'Enfant*, XVIII^e siècle



2008 - Marsillargues (Hérault) : chaise à porteurs, XVIII^e siècle



2009 - Bouqueval (Val d'Oise) : *L'Education de la Vierge*, XVI^e siècle



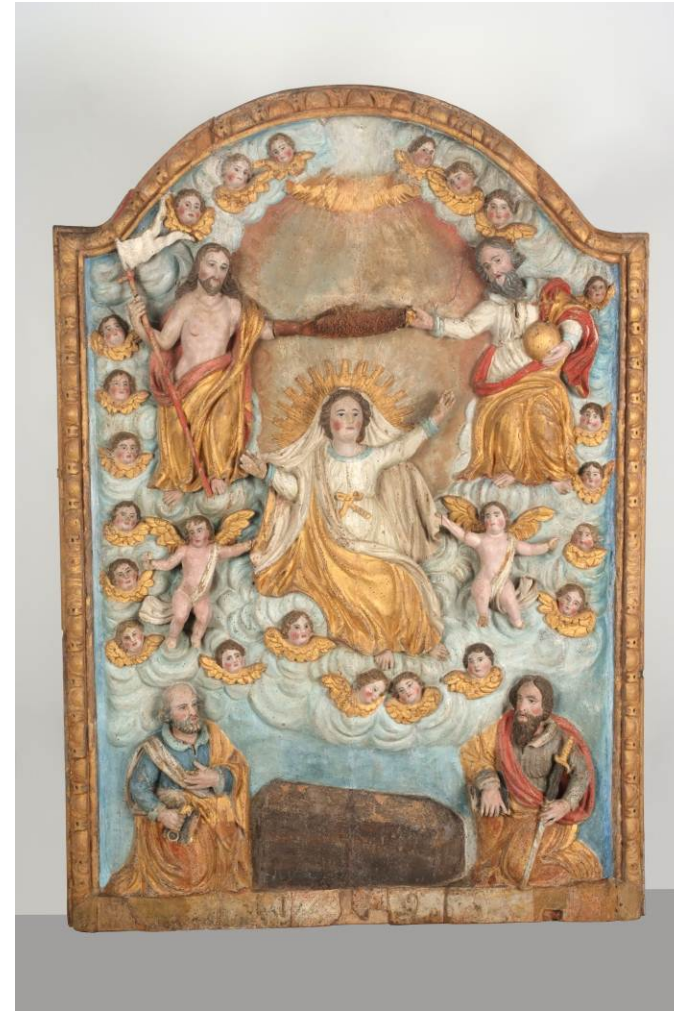
2009 - Poncin (Ain) : *sainte Marie-Madeleine*, XVI^e siècle



2009 - Villard-de-Lans (Isère) : *traîneau hippomobile*, XX^e siècle



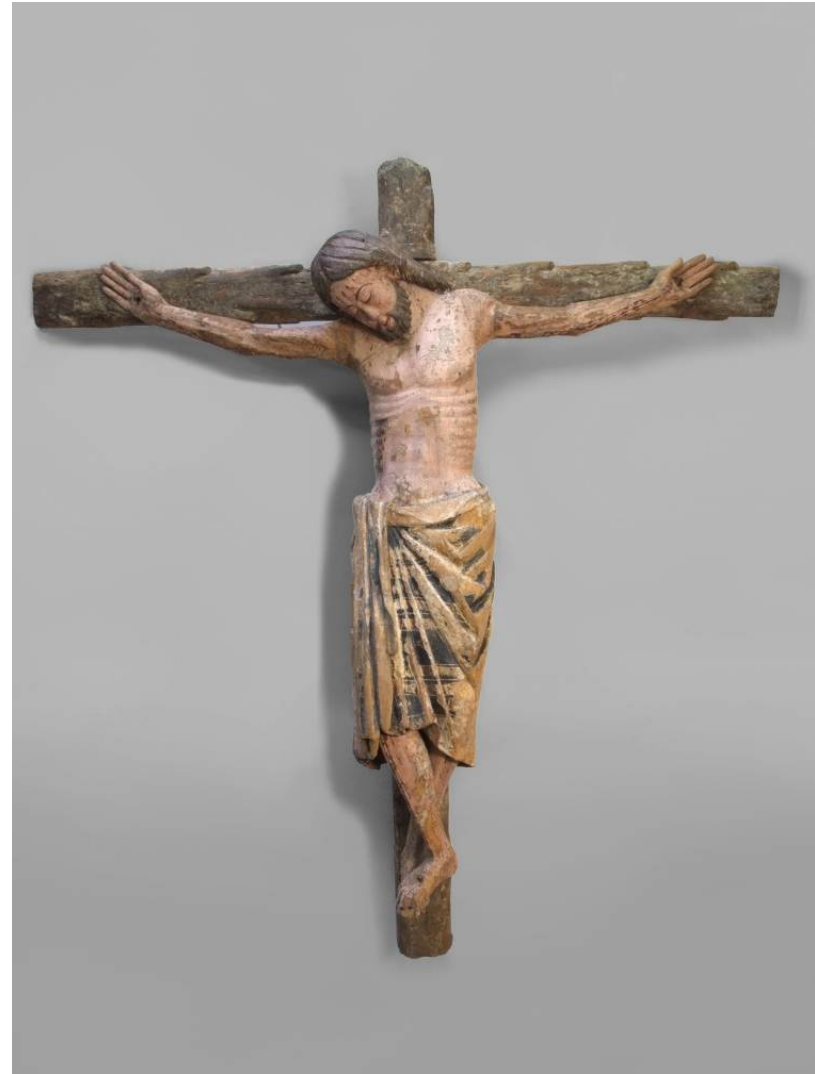
2009 - Yvré-L'Evêque (Sarthe) : couvercle de fonts baptismaux, XVIII^e siècle



2010 - Allondrelle-La-Malmaison (Meurthe-et-Moselle) : panneau en bas-relief : Assomption, XVIII^e siècle



2010 - Beaunotte (Côte-d'Or) : bâton de procession avec statuette de Vierge à l'Enfant, XVII^e siècle



2010 - Hendaye (Pyrénées-Atlantiques) : *Christ en Croix*, XIII^e siècle



2010 - L'Épine (Hautes-Alpes) : Vierge à l'Enfant, XVI^e siècle



2011 - Montireau (Eure-et-Loir) : *Vierge à l'Enfant avec dais*, XVI^e siècle



2011 - Plouay (Morbihan) : *saint Michel*, fin XVII^e siècle



2011 - Saint-Jeoire-Prieuré (Savoie) : ange sur colonne, XVII^e siècle



2011 - Suzannecourt (Haute-Marne) : *saint Vincent*, XVIII^e siècle



2012 - Attainville (Val d'Oise) : groupe sculpté : « *La Charité de saint Martin* », fin XVI^e- début XVII^e siècle



2012 - Lucey (Côte-d'Or) : *saint Hilaire*, XVIII^e siècle



2012 - Prunières (Lozère) : *seau*, fin Moyen Âge



2012 - Vizille (Isère) : reliquaires, XVIII^e siècle



2013 - Ecques (Pas-de-Calais) : *saint Nicolas et les trois enfants*, XVI^e-XVII^e siècles



2013 - Lamazière-Haute (Corrèze) : *maître-autel*, fin XVII^e siècle



2013 - Montcarra (Isère) : *catfalque*, XIX^e-XX^e siècles



2013 - Saint-Béat (Haute-Garonne) : *panneaux de retable*, XVIII^e siècle



2014 - Bérig-Vintrange (Moselle) : *Pietà*, XV^e siècle



2014 - Bouxurulles (Vosges) : antependium, l'Adoration du Saint-Sacrement, début XVIII^e siècle



2014 - Couternon (Côte-d'Or) : bâton de procession représentant la Trinité, XVI^e siècle



2014 - Ternand (Rhône) : *Vierge à l'enfant*, XV^e siècle



2015 - Bois-le-Roy - (Eure) : *L'Education de la Vierge*, XVI^e siècle



2015 - Gisors (Eure) : bâton de confrérie avec statuette de saint Antoine, fin XVI^e siècle



2015 - Vicq (Allier) : statue équestre : saint Maurice, XVII^e- XVIII^e siècles



2016 - La Colle-sur-Loup (Alpes-Maritimes) : *buste reliquaire* : *saint Donat*, XVII^e – XVIII^e siècles



2016 - Moutier-Malcard (Creuse) : statue : sainte Barbe, XV^e siècle
(*en cours de restauration*)



2016 - Quarante (Hérault) : *panneau de bois associé à un sarcophage, IV^e s.*



2017 - Aoste (Isère) : section d'une canalisation romaine, 1^{er} siècle ap. J.-C.

(en cours de traitement)



2017 – Maurs-la-Jolie (Cantal) : statue du Sacré-Cœur de Jésus, XIX^e s.



2017 – Terres de Bord (Eure) : buste reliquaire : « l'Education de la Vierge », XVII^e s.



2018 – Beaumont-de-Lomagne (Tarn-et-Garonne) : Vierge à l'Enfant, XVII^e s.

(en cours de restauration)



2018 – Château-Chalon (Jura) : *l'Education de la Vierge*, milieu XVIII^e s.



2018 – Tournon (Savoie) : anges céroféraires, XVIII^e s.



2019 – Aime-la-Plagne (Savoie) : statue de saint Jacques, XVII^e - XVIII^e s.



2019 – Bourgneuf (Savoie) : statue de Marie-Madeleine, XVI^e s.

(en cours d'étude)



2019 – Orgelet (Jura) : groupe sculpté : « *l'Education de la Vierge* », XV^e-XVI^e s.

(en cours d'étude)



2019 – Verneuil d'Avre et d'Iton (INSE Eure) : *bas-relief : saint Benoît, XVIII^e s.*



2020 – Auriac-l’Eglise (Cantal) : statue de saint Roch, XVII^e-XVIII^e s.

(en cours d’étude)



2020 – Barrancoueu (Hautes-Pyrénées) : *Christ en croix*, XVI^e s.

(en cours de réalisation)

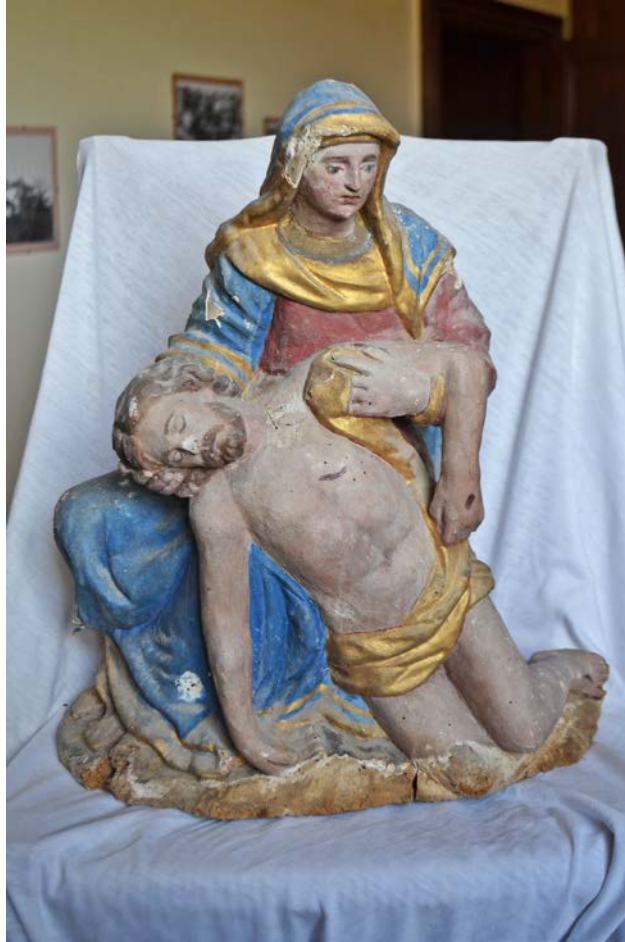


2020 – Bonnac (Cantal) : statue de saint Maurice, début du XVIII^e s.

(en cours d'étude)



2020 – Laussonne (Haute-Loire) : 3 *statuettes de Vierge à l'Enfant*, XIX^e s.



2021 – Sauvagnas (Lot-et-Garonne) : statue de Vierge de Pitié, XVII^e – XVIII^e s.

(en cours d'étude)



2021 – Sully (Saône-et-Loire) : 2 statues de saintes femmes, XVII^e – XVIII^e s.

(en cours d'étude)



2022 – Bourg d'Oueil (Haute-Garonne) : *Christ en croix*, fin XV^e – début XVI^e s.

(en cours d'étude)



2022 – Joursac (Cantal) : Statue de saint Jean-Baptiste, moitié XIX^e s.

(en cours d'étude)



2023 – Champignelles (Yonne) : *Paire d'anges*, XVIII^e s.



2023 – Montagny (Savoie) : *Statue de Sainte Marguerite*, XVII^e s.